

Einbauteile Kunststoff



Montage- und Betriebsanleitung
Pflegetipps

LED MINI

Kunststoff / Edelstahl



plastic / stainless steel



plastico/inox



Montage und Betriebsanleitung:



Die lose mitgelieferte PG 9 Verschraubung in das dafür vorgesehene Gewinde drehen. Achten Sie darauf, dass die Flachdichtung auf der PG Verschraubung sitzt.

Den Kabelschutzschlauch mittels Ü-Muffennippel und Schlauchklemme montieren. Ebenfalls auf den ordnungsgemäßen Sitz der Dichtung achten. (s. Einbauskizze Punkt 1)

Um ein Verschmutzen der Edelstahlgewinde bzw. des Unterwasserscheinwerferinnenraums zu vermeiden, sind diese während des Betonierens mit dem beiliegendem, selbstklebenden Bau-schutz abzudecken.

Der Einbautopf kann nun laut Maßskizze im Mauerwerk einbetoniert werden (bündig Beckeninnenseite).

Sollten trotz dieser Maßnahmen Gewinde verschmutzt werden so sind diese mittels eines Gewin-deschneiders M 6/III zu reinigen.

Die Folie ist für die Schraubendurchführung mittels Lochstanzer zu entfernen, damit überschüs-sige Folie nicht im Gewinde verrieben wird.

Soll die vorgesehene Einlaufdüsenfunktion aktiviert werden, so ist die Sollbruchstelle zu durch-stoßen und eine normale Druckleitung d 50 bzw. d 63 anzubringen.

(Einbauskizze Punkt 2)

Bei der Montage des Unterwasserscheinwerfereinsatzes ist zu beachten, dass genügend Kabel auf denselben aufgewickelt wird. Dadurch kann ein Tausch des Leuchtkörpers vorgenommen werden, ohne den Wasserspiegel absenken zu müssen. Je nach Einbautiefe muss genügend Kabel verbleiben um den Scheinwerfer über die Wasserlinie heben zu können.

Mit den beiden Schrauben (Einbauskizze Punkt 4) fixieren Sie den Scheinwerfereinsatz.

Pflegehinweise:



Um Ihren Neptun Unterwasserscheinwerfer in bestem Zustand zu halten verwenden Sie bitte keine scheuernden und scharfen Reinigungsmittel.

Die in diesem Dokument gegebenen Hinweise und Richtlinien entsprechen dem Stand der Technik und sind kein Ersatz für eine Beratung bzw. deren Ausführung durch den Schwimmbadfachhandel bzw. die entsprechenden Bauorgane und Baufirmen unter Einhaltung

Packungsinhalt

Siehe Bild 1

1	Einbautopf ABS
2	Einsatz LED MINI inkl. Düsenfunktion u. 3 m Kabel
3	Kabelschutzschlauch
4	Flansch
5	Flanschdichtung
6	Ü-Nippel
7	Dichtung groß zu Ü-Nippel
8	Verschraubung PG 9
9	Dichtung klein zu PG 9
10	Schlauchklemme
11	Schrauben A4 5,5 x 32 (2 Stk.) zu Einsatz LED MINI
12	Schrauben (6 Stk.) zur Flanschbefestigung
13	Verpackung
14	Bauschutz
15	Montage- u. Betriebsanleitung
16	Kontrollnummer (ohne Abb.)

Der Neptun Unterwasserscheinwerfer LED MINI gewährleistet durch den Einsatz von hochwertigem ABS in Verbindung mit speziell gefertigten Edelstahlbuchsen eine lange Lebensdauer.

Die zusätzliche Düsenfunktion ermöglicht in üblicherweise strömungsarmen Gebieten wie z.B. Römertreppen eine hervorragende Durchflutung.

Technische Daten

Stromverbrauch: ~ 15 W

Lichtleistung: ~ 1080 Lumen

ISTRUZIONI PER IL MONTAGGIO E L'USO

Avvitare il pressa cavo PG 9 (n°8), fornito non assemblato, al foro filettato predisposto sul corpo dell'apparecchio. Fare attenzione al posizionamento della guarnizione piana. Montare la guaina di protezione cavo (n°3) sul raccordo porta guaina (n°6) e la fascetta stringi guaina (n°10). Controllare e fare attenzione sul posizionamento della guarnizione, vedi schema montaggio punto 1.

Per evitare lo sporcarsi dei filetti in acciaio inossidabile, ossia dell'interno del corpo faretto, durante i lavori di muratura, bisogna coprire questi con le protezioni autoadesive (n°14) incluse nell'imballo.

Il corpo del faretto può essere murato solamente come indicato nello schema dimensionale per la muratura (a filo con il muro interno della piscina).

Nel caso i filetti si siano sporcati nonostante l'applicazione della protezione adesiva bisogna pulire gli stessi con l'aiuto di una filiera M6/III.

In caso di montaggio su piscine con Liner plastico, bisogna togliere quest'ultimo in corrispondenza dei fori per le viti tramite una fustella per evitare che il materiale superfluo del Liner venga macinato dai filetti delle viti.

Se deve essere attivata la funzione di bocchetta di carico bisogna forare l'interno del raccordo e collegare un tubo pressione con diametro 50 o 63 mm, vedi schema montaggio punto 2.

Dati tecnici

Corrente assorbita: ~ 15 W

Luminosità: ~ 1080 Lumen



Per pulire il suo Faretto sommerso NEPTUN in modo corretto e per mantenerlo in stato ottimale non si devono utilizzare detergenti abrasivi o aggressivi.

Le istruzioni e le direttive di questo documento corrispondono allo stato attuale della tecnica e non sono da considerarsi sostitutivi di necessaria consulenza ossia montaggio da parte di persone qualificato ad eseguire impianti elettrici.

In caso di reclamo durante il periodo di garanzia facciamo notare che è indispensabile allegare il numero di collaudo contenuta nella confezione e la ricevuta o fattura d'acquisto dell'apparecchio, in caso di mancanza di uno di questi documenti non potrà essere concessa eventuale garanzia.

Figura 1

1	Corpo faretto in ABS
2	Gruppo faretto LED MINI con funzione bocchetta di carico e 3 m di cavo di alimentazione
3	Guaina protezione cavo
4	Flangia
5	Guarnizione flangia
6	Raccordo porta guaina
7	Guarnizione grande per raccordo porta guaina
8	Pressacavo PG 9
9	Guarnizione piccola per pressacavo PG 9
10	Fascetta stringi guaina
11	Viti Inox (2 pezzi) per gruppo faretto LED MINI
12	Viti (6 pezzi) per fissaggio flangia
13	Imballo
14	Protezione adesiva per fase costruzione
15	Istruzioni di Montaggio ed utilizzo
16	Numero di collaudo (non raffigurato)A

Il faretto sommerso NEPTUN LED MINI garantisce grazie alla sua costruzione in solido ABS di prima qualità e l'applicazione di inserti speciali in acciaio inossidabile una qualità elevata per lunga vita. L'attivazione della sua funzione di bocchetta di carico permette in zone con poca movimentazione dell'acqua, es. scale curvate, eccellente flusso e qualità dell'acqua.

Installation- and operating instructions.

Turn the loose included PG9 gland into the, for this purpose provided, thread.

Be careful that the flat gasket fits to the PG gland.

Install the cable protection hose with the help of an (Ü-) bushing nipple and a hose clip. Furthermore pay attention to the properly fit of the seal. (see installation draft point 1)

To avoid contamination of the stainless steel threads and the underwater spotlight interior, you have to cover them with the enclosed, self-adhesive building protection.

The built-in pot can then be concreted according to the dimensional sketch in the masonry. (flush pool surface) If there are, despite these measures, contaminations of the threads, they have to be cleaned with the thread cutter M6/III. The film must be removed for the screw passage with the help of a hole punch, so that surplus film cannot be grinded down in the thread.

If the, for this purpose provided, incoming jet function should be activated, the rupture point must be penetrated and a regular pressure line d 50 or d 63 must be installed. (installation draft point 2)

When installing the underwater spotlight-insertion, pay attention that enough cable is rolled up onto it. In this manner a change of the lamp can be carried out without sinking the water surface. Depending on the mounting depth, there must remain enough cable to lift the spotlight over the water-line. With the two screws (see installation draft point 4) fix the spotlight-insert.

Attention:

Use only the designated constant-Power-transformer. (DC 700 mA / 12-30 V)

Proper connection of the +/- Pole clamp drawing on the cable and transformer.

To be connected only by a certified electrician.

The spotlight must only be operated underwater.

Technical data:

Power consumption: ~ 15 W

Light output: ~ 1080 Lumen

Service instructions:

To keep your Neptun underwater spotlight in good condition, don't use abrasive and acute cleaning agents.

The instructions and guidelines given in this document correspond to the state of technology and aren't any replacement for a consultation or the carrying out by pool specialist shops or the corresponding building divisions and construction companies in compliance of current building regulations. (state 10/2002) In the case of complaint, please enclose the check number and a copy of the invoice.

Packungsinhalt

Siehe Bild 1

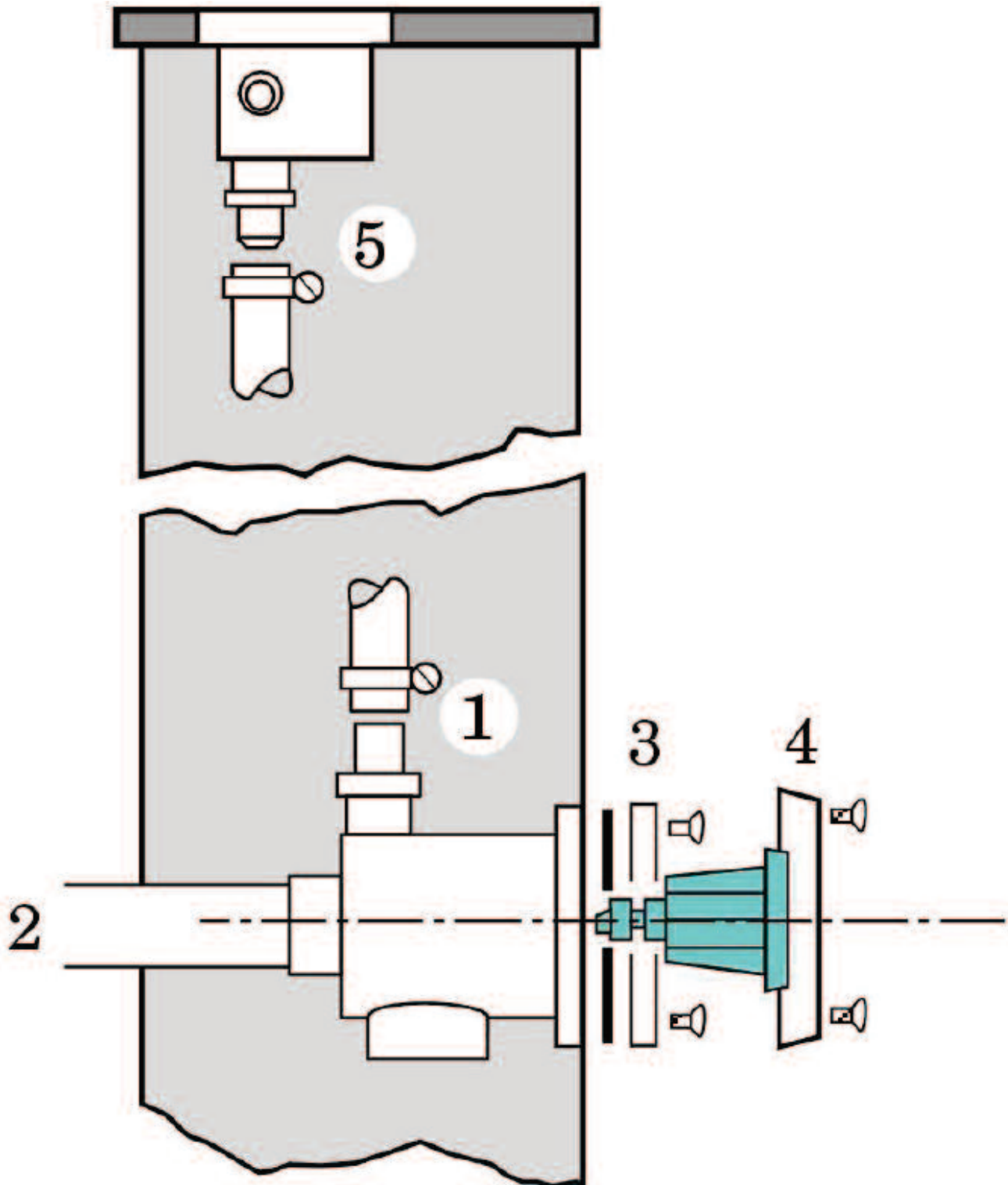
1	built-in pot ABS
2	insert 50 W incl. nozzle function and 3 m cable
3	cable protection hose
4	flange
5	flange seal
6	bushing nipple
7	seal large for bushing-nipple
8	gland PG 9
9	seal small for PG9
10	hose clip
11	screws (2 pieces) for insertion 50 W
12	screws (6 pieces) for flange mounting
13	packing
14	building protection
15	installation- and operating instructions
16	check number (without illustration)

The Neptun underwater spotlight 50 W guarantees a long life span because of the use of high quality ABS in connection with specifically manufactured stainless steel bushes. The additional nozzle function enables in usually low-flow areas like for example Roman steps an excellent flow.

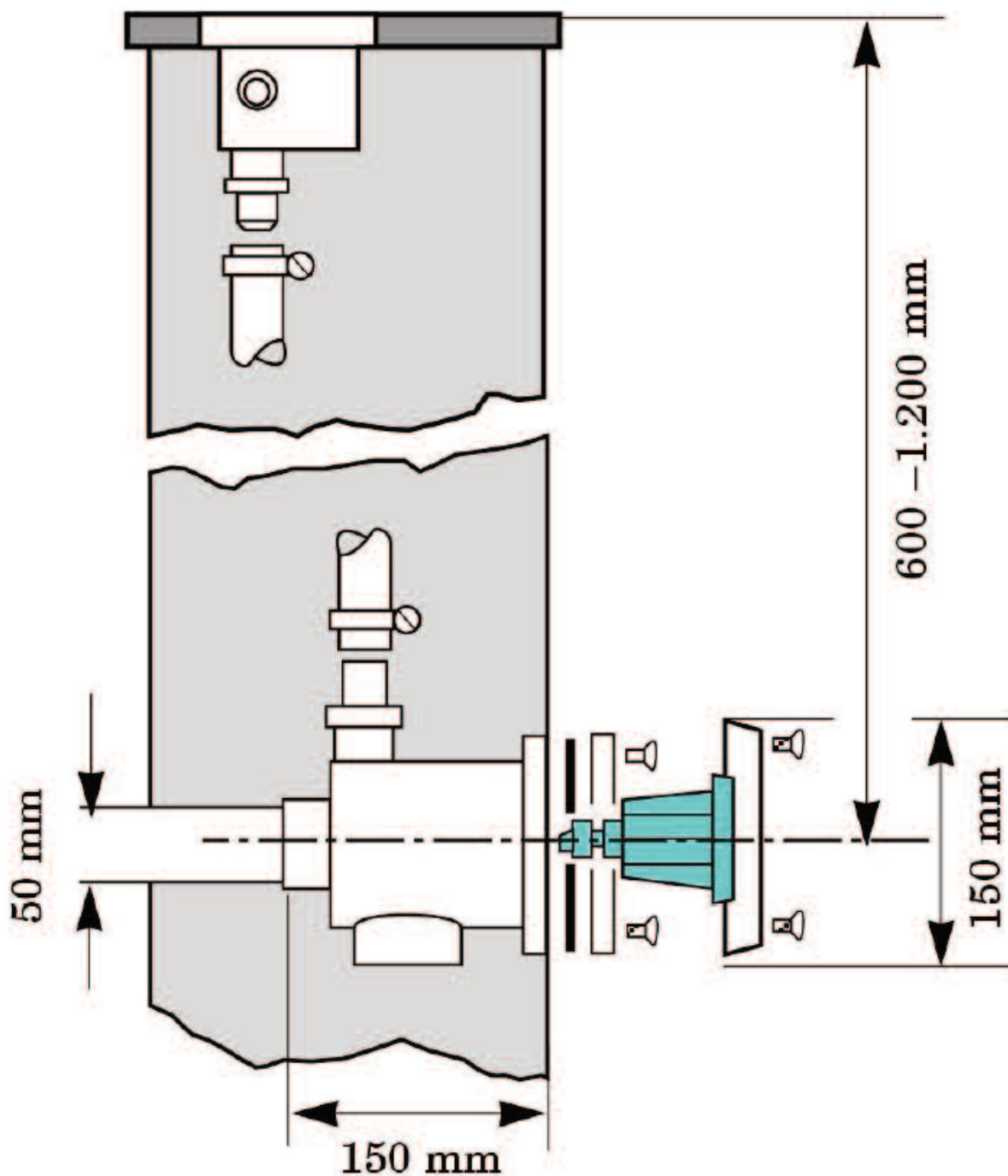
Bild 1 / Figura 1 / Picture 1



Einbauskizze / Schema di Montaggio / mounting sketch



Maßskizze / Schema dimensionale per la Muratura / dimensional sketch:





Ihr Neptun Fachhändler:

Your Neptun specialist supplier:

www.neptun-int.com



Diese Anleitung ist sorgfältig zu lesen und für spätere Bezugnahme aufzubewahren.
These instructions must be read carefully and kept for future reference.
Queste istruzioni devono essere lette con cura e conservati per riferimento futuro.
Ces instructions doivent être lues attentivement et conservés pour référence future.
Estas instrucciones deben leerse con cuidado y guardarlas para futuras.

Druck- und Satzfehler vorbehalten. Kein Anspruch auf Vollständigkeit. Technische Änderungen vorbehalten.
Printing errors and error rate reserved. No demanding on completeness. Technical changes reserved.